

*J. P. Sauer & Sohn*



*gegründet 1751*

# ***SAUER 202***



***Предписания по  
обслуживанию и  
мерам безопасности***



<b>1</b>	<b>Общие указания</b>	<b>2</b>	<b>7</b>	<b>Разборка</b>	<b>19</b>
<b>2</b>	<b>Предписания по технике безопасности</b>	<b>2</b>	7.1	Снятие антабки для ремня	19
2.1	Указания по технике безопасности	3	7.2	Демонтаж приклада	19
<b>3</b>	<b>Описание продукта</b>	<b>4</b>	7.3	Демонтаж цевья	20
3.1	Основные компоненты	4	7.4	Демонтаж ствола	20
3.2	Основные характеристики	5	<b>8</b>	<b>Сборка</b>	<b>21</b>
3.3	Комплект поставки	5	8.1	Монтаж ствола	21
<b>4</b>	<b>Транспортировка оружия</b>	<b>6</b>	8.2	Монтаж приклада	22
4.1	Транспортировка в собранном виде	6	8.3	Монтаж цевья	22
4.2	Транспортировка в компактном кейсе	6	8.4	Установить антабку для ремня	22
<b>5</b>	<b>Обращение с оружием</b>	<b>7</b>	<b>9</b>	<b>Модульный принцип</b>	<b>23</b>
5.1	Подготовка оружия	7	9.1	Изменение калибра - таблица переоснащения	23
5.2	Боеприпасы	7	9.1.1	Калибр Mini и Medium	23
5.3	Зарядание оружия (готовность к стрельбе)	8	9.1.2	Калибр Magnum и BigGame	23
5.4	Производство выстрела	8	<b>10</b>	<b>Специальное оборудование</b>	<b>24</b>
5.5	Дозарядка при стрельбе	9	10.1	Дульные тормоза	24
5.6	Разрядка оружия	10	10.1.1	Дульный тормоз SAUER	24
5.7	Зарядная камора	10	10.2	Замок магазина MagLock	25
5.7.1	Взведение затвора каморы	10	10.3	Экспресс-прицел	25
5.7.2	Демонтаж зарядной каморы	11	<b>11</b>	<b>Уход</b>	<b>26</b>
5.7.3	Установка зарядной каморы	11	11.1	Общие положения	26
5.7.4	Освобождение бойка	12	11.2	Чистка ствола	26
5.8	Магазин	12	11.3	Наружные металлические и деревянные поверхности	27
5.8.1	Отсоединение магазина	12	<b>12</b>	<b>Порядок действий при возникновении проблем</b>	<b>28</b>
5.8.2	Установка магазина	13	12.1	Поиск неисправностей, устранение неисправностей	28
5.8.3	Снаряжение магазина	13	12.2	Пересылка оружия	30
5.9	Спусковой крючок	13	<b>13</b>	<b>Монтаж оптики и принадлежностей</b>	<b>30</b>
5.9.1	Винтовочный спуск	13	<b>14</b>	<b>Технические характеристики</b>	<b>31</b>
5.9.2	Винтовочный спуск с регулируемым шнеллером	14	<b>15</b>	<b>Принадлежности</b>	<b>32</b>
5.9.3	Матчевый спусковой механизм	16	<b>16</b>	<b>Запасные части</b>	<b>32</b>
5.10	Прицеливание	16			
<b>6</b>	<b>Предохранитель</b>	<b>17</b>			
6.1	Снятие с предохранителя	17			
6.2	Постановка на предохранитель	18			



## 1 Общие указания

**Внимательно прочтите настоящие предписания перед любым действием с оружием SAUER.**

Знание настоящих предписаний и технически безукоризненное выполнение положений, содержащихся в настоящих предписаниях, является **условием** надлежащего начала использования, а также безопасности при обращении с оружием SAUER, его обслуживании и уходе за ним. Используйте оружие только тогда, когда Вы полностью поняли все предписания по безопасности и обращению с оружием. Если возникнет потребность в дополнительной информации, обращайтесь к Вашему дилеру, импортеру или изготовителю.

Соблюдайте местные и национальные законодательные акты, которыми регулируются вопросы обладания, ношения и использования огнестрельного оружия.

Имейте в виду, что данное оружие, как и любое огнестрельное оружие, является опасным. Оружие, к которому относятся настоящие предписания по использованию и безопасности, продается с четким указанием на то, что изготовитель и импортер оружия не несет никакой ответственности за последствия действий с оружием или использования оружия. Это относится, в частности, к ответственности за нанесение телесных повреждений или материальный ущерб, который вызван частично или полностью вследствие:

- использования с преступными намерениями или в результате халатности,
- ненадлежащего или неосторожного обращения,
- использования поврежденных, неправильных, заряжаемых или дозаряжаемых вручную боеприпасов,
- недостаточного ухода за оружием (например, ржавчина, повреждение),
- оставленного без внимания нарушения функций,
- перепродажи с нарушением местных законодательных актов и предписаний,

- прочих факторов воздействия, находящихся за пределами нашего прямого и непосредственного контроля.

Данные ограничения действуют независимо от того, наступает ли ответственность на основании договора, по причине халатности или же ответственность прямо предписывается (например, при оставлении без внимания предупреждения).

Изготовитель и импортер не несут также ответственности за случайные или сопутствующие последствия, как то утрата возможности пользования имуществом, коммерческие убытки, потеря заработной платы или упущенная прибыль.

## 2 Предписания по технике безопасности

- Никогда не пользоваться оружием, находясь под воздействием алкоголя или наркотиков, в состоянии болезни или при наличии прочих недомоганий; это может ухудшить Вашу способность оценивать ситуацию и Ваши рефлексы.
- Всегда рассматривайте оружие как заряженное и не находящееся на предохранителе, пока, разрядив его, Вы не убедитесь в противоположном.
- При любой манипуляции направляйте дуло оружия всегда в безопасном направлении. Безопасным направлением считается зона, в которой не находятся люди, другие живые существа или чужое имущество.
- Ни в коем случае не направляйте оружие на двери, оконные стекла, стены, бетон, камни или ровные поверхности (в том числе на воду). При выстреле эти предметы могут быть пробиты насквозь либо может произойти рикошет в небезопасном направлении.
- Ни в коем случае не прицеливайтесь в себя или в других людей.



- Никогда не следует полагаться на предохранительные механизмы. Они не заменят осторожного и правильного обращения с оружием.
- Обращайтесь со своим оружием постоянно так, как будто предохранительные механизмы не функционируют. Лучшим защитным приспособлением является правильное, умелое и надежное обращение с оружием.
- Никогда не стреляйте из оружия после попадания в него воды, песка, грязи и других инородных тел.
- Ни в коем случае не разряжайте боек 106 только лишь нажатием на спусковой крючок.
- Никогда не выпускайте заряженное оружие из рук.
- Всегда разряжайте оружие немедленно после стрельбы, прежде чем отложить его в сторону, спрятать в чехол или передать другому лицу, которое имеет на это право.
- Ни в коем случае не передавайте оружие лицу, подробно не ознакомленному с предписаниями по безопасности и методами обращения с оружием путем прочтения соответствующих предписаний.
- Никогда не оставляйте оружие лежащим без присмотра. Лица, не уполномоченные пользоваться оружием, могут причинить ущерб, угрожать людям или совершить убийство, за которое, возможно, Вы понесете ответственность.
- Ни в коем случае не храните оружие заряженным, отсоедините магазин и убедитесь путем разряжания, что в патроннике ствола не находится патрон.
- Всегда храните оружие и боеприпасы к нему раздельно друг от друга и удостоверьтесь в том, что ни то, ни другое не может попасть в руки неуполномоченных лиц или детей.

## 2.1 Указания по технике безопасности

Нижеприведенные указания по технике безопасности в отдельных разделах настоящей инструкции обращают Ваше внимание на потенциальные источники опасности:



### ОСТОРОЖНО!

Информация об источниках опасности, которые в отсутствие точного соблюдения положения могут привести к тяжким телесным повреждениям или к смертельному исходу.



### ВНИМАНИЕ!

Информация об источниках опасности, которые в отсутствие точного соблюдения положения могут привести к травмам или к повреждению оружия.

### ВНИМАНИЕ!

Информация о технических требованиях, неточное соблюдение которых может привести к повреждению оружия.

- Каждое указание по безопасности<sup>1</sup> состоит из:
  - заголовка с сигнальным словом, пиктограммой или соответствующим цветовым фоном.
  - сведений о виде и источнике опасности.
  - информации о возможных последствиях несоблюдения данного указания по безопасности.
  - информации о мерах и запретах для предотвращения опасности.



### 3 Описание продукта

#### 3.1 Основные компоненты



Рис. 1

**Поз. Описание**

- 100 Зарядная камера
- 200 Ствольная коробка
- 300 Ствол
- 400 Приклад

**Поз. Описание**

- 500 Цевье
- 600 Магазин
- 700 Спусковой крючок





### 3.2 Основные характеристики

Карабин SAUER 202 представляет собой высокоточное охотничье оружие, сконструированное в соответствии с новейшими научно-техническими данными. Он является удобным в обращении магазинным карабином со спусковым механизмом винтовочного типа, который может быть оснащен регулируемым шнеллером.

Благодаря модульной конструкции достигается удобство смены отдельных компонентов и, таким образом, изменение калибра оружия.

Могут быть также установлены как механические так и оптические прицельные приспособления.

На выбор имеется широкий ассортимент принадлежностей. Карабин SAUER 202 имеется также модификации специально под левую руку.

### 3.3 Комплект поставки

В стандартный комплект поставки входят:

- 1 х карабин
- 1 х магазин
- 1 х специальный торцовый ключ (2 части)
- 1 х ключ с внутренним шестигранником для демонтажа ствола
- 1 х руководство, содержащее предписания по использованию и безопасности
- 1 х 10 г оружейной смазки SAUER Premium
- 1 х пластмассовый кейс SAUER
- 1 х гарантийная карта



Рис. 2, Стандартная комплектации в пластмассовом кейсе



## 4 Транспортировка оружия

### 4.1 Транспортировка в собранном виде

#### Порядок действий:

1. Отсоединить магазин (см. раздел 5.8.1).
2. Разрядить оружие и поставить его на предохранитель (см. разделы 5.6, 6.2).
3. Снять зарядную камору (см. раздел 5.7.2).
4. При необходимости, снять антабку для ремня (см. раздел 7.1), во избежание появления царапин на деталях ложи.
5. Прочистить оружие (см. раздел 11).

### 4.2 Транспортировка в компактном кейсе

#### Порядок действий:

1. Отсоединить магазин (см. раздел 5.8.1).
2. Разрядить оружие (см. раздел 5.6).
3. Снять зарядную камору (см. раздел 5.7.2).
4. Демонтировать прицельное приспособление/принадлежности (см. раздел 13).
5. Снять антабку для ремня (см. раздел 7.1).
6. Прочистить оружие (см. раздел 11).
7. Снять приклад (см. раздел 7.2).



#### **ОСТОРОЖНО!**

#### **Самопроизвольный спуск**

#### **Возможен смертельный исход или тяжкие телесные повреждения**

- Транспортируйте оружие только разряженным (см. раздел 5.6) и с опущенным курком.
- Никогда не носите при себе оружие, если оно взведено, а в патроннике находится патрон.
- Всегда носите оружие так, чтобы при падении, подскользывании и т.п. направление дула оставалось под контролем.
- Транспортировку оружия осуществляйте отдельно от боеприпасов в закрытом кейсе.
- Не допускается попадание оружия и боеприпасов в руки детей и других неопытных или неуполномоченных лиц.
- Соблюдайте все местные и национальные законодательные акты о транспортировке огнестрельного оружия.



## 5 Обращение с оружием

### 5.1 Подготовка оружия

#### Указание:

Поставка оружия осуществляется под защитным и консервирующим слоем масла и консистентной смазки, и перед первым использованием его необходимо освободиться от излишка защитного масла и смазки.

Карабин SAUER 202 поставляется в ударостройком прочном пластмассовом кейсе.

По соображениям безопасности не разрешается заряжать камору и магазин при:

- первом использовании и
- передаче оружия



#### ОСТОРОЖНО!

**Неопределенное состояние оружия**  
**Возможен смертельный исход или тяжкие телесные повреждения**

- Если стрелок получает оружие в каком-либо ином состоянии, оружие следует рассматривать как заряженное и не поставленное на предохранитель.

#### Порядок действий:

1. Разрядить оружие (см. раздел 5.6)
2. Снять зарядную камору (см. раздел 5.7.2).
3. Проверить, чтобы ни в патроннике, ни в магазине не находились боеприпасы.
4. Прочистить ствол (см. раздел 11.2).
5. При первом использовании дополнительно:
  - Прочистить наружные металлические поверхности (см. раздел 11).
6. При поставке в компактном кейсе:
  - Установить приклад (см. раздел 8.2).

### 5.2 Боеприпасы



#### ОСТОРОЖНО!

**Неразрешенные боеприпасы**  
**Возможность смертельного исхода или тяжких телесных повреждений и повреждения оружия**

- Используйте для Вашего оружия только боеприпасы, приобретенные в специализированном торговом предприятии в оригинальной упаковке, которые соответствуют калибру оружия.
- Ни в коем случае не используйте для Вашего оружия дозаряженные, "восстановленные", заряженные вручную или нестандартные боеприпасы.
- Ни в коем случае не пользуйтесь загрязненными, влажными, ржавыми, погнутыми, поврежденными или промасленными боеприпасами.
- Ни в коем случае не допускайте попадания брызг смазки, защитного или чистящего средства непосредственно на патроны.
- Никогда не оставляйте боеприпасы лежащими без присмотра.





### 5.3 Заряжание оружия (готовность к стрельбе)



#### ОСТОРОЖНО!

**Не осознаны источники опасности  
Возможен смертельный исход или тяжкие телесные повреждения**

- Никогда не заряжайте и не разряжайте оружие в автомобиле, в здании или в другом замкнутом помещении (за исключением построенных для этого стрелковых тиров).
- Перед зарядкой всегда стирайте излишек любой смазки или любого масла и проверяйте, не находятся ли в стволе инородные тела.
- Держите дуло винтовки всегда в безопасном направлении.
- Никогда не кладите палец на язычок спускового крючка, но только за пределами спусковой скобы.
- Заряжайте оружие, вставляя магазин, только непосредственно перед стрельбой.
- Никогда не следует полагаться на предохранительные механизмы. Они не заменят осторожного и правильного обращения с оружием.
- Никогда не выпускайте заряженное оружие из рук.

#### Порядок действий:

1. Снять оружие с предохранителя (см. раздел 6.1).
2. Вставить зарядную камору (см. раздел 5.7.3).
3. Открыть зарядную камору и оттянуть ее назад до упора.
4. Снарядить магазин (см. раздел 5.8.3).
5. Вставить магазин (см. раздел 5.8.2).

6. Сдвинуть зарядную камору вперед и зафиксировать.

7. Поставить оружие на предохранитель (см. раздел 6.2).

Оружие заряжено и готово к стрельбе.

### 5.4 Производство выстрела



#### ОСТОРОЖНО!

**Не осознаны источники опасности  
Возможен смертельный исход или тяжкие телесные повреждения**

- Убедитесь, что цель и окружающая среда позволяют без опасности произвести выстрел.
- При производстве выстрела следите за тем, чтобы Ваши руки и другие части тела не находились перед дулом ствола или отверстием выбрасывателя, над ними или рядом с ними.
- Не позволяйте третьим лицам стоять рядом с Вами там, где в них могут попасть выбрасываемые гильзы патронов.
- Всегда пользуйтесь при стрельбе средствами защиты слуха и защитными очками. Укажите лицам, находящимся вблизи Вас, на необходимость пользования средствами защиты слуха.
- Немедленно прекратите стрельбу и разрядите оружие, если у Вас возникло подозрение, что патрон подается неправильно, заклинило гильзу, заряд застрял в стволе или же звук (ощущение) выстрела слабые или аномальные.
- Ни в коем случае не пытайтесь выбить застрявший заряд при помощи другого патрона.

**Порядок действий:**

1. Направить оружие на безопасную цель.
2. Снять оружие с предохранителя (см. раздел 6.1).
3. При необходимости, взвести курок (см. раздел 5.9.2).
4. Положить палец на язычок спускового крючка и оттянуть язычок спускового крючка назад (производство выстрела). Порядок спуска зависит от типа установленного спускового механизма (см. раздел 5.9).
5. Держать оружие нацеленным и, если необходимо, повторить и произвести следующие выстрелы.
6. Когда магазин полностью расстрелян, дозарядить оружие (см. раздел 5.5).
7. Поставить оружие на предохранитель и разрядить (см. раздел 5.6).

**ОСТОРОЖНО!**

**Оружие готово к стрельбе**  
**Возможен смертельный исход или тяжкие телесные повреждения**

- Когда Вы решите прекратить стрельбу, немедленно разрядите оружие.

**5.5 Дозарядка при стрельбе****ОСТОРОЖНО!**

**Не осознаны источники опасности**  
**Возможен смертельный исход или тяжкие телесные повреждения**

- Никогда не выпускайте оружие из рук.
- Держите оружие направленным на безопасную цель.

**Порядок действий:**

1. Поставить оружие на предохранитель (см. раздел 6.2).
  2. Отсоединить пустой магазин (см. раздел 5.8.1).
  3. Снять оружие с предохранителя (см. раздел 6.1).
  4. Открыть зарядную камору и оттянуть ее назад до упора.
  5. Снарядить магазин (см. раздел 5.8.3).
  6. Вставить полный магазин и проверить его фиксацию (см. раздел 5.8.2).
  7. Сдвинуть зарядную камору вперед и зафиксировать.
  8. Поставить оружие на предохранитель (см. раздел 6.2).
- Оружие заряжено и готово к стрельбе.



## 5.6 Разрядка оружия



**ОСТОРОЖНО!**

**Оружие готово к стрельбе  
Возможен смертельный исход или тяжкие телесные повреждения**

- Ни в коем случае не выпускайте оружие из рук прежде чем оно не будет разряжено.
- Оружие заряжено, в патроннике ствола находится патрон.
- Ни в коем случае не прикасайтесь рукой к отверстию зарядной каморы.

### Порядок действий:

1. Поставить оружие на предохранитель (см. раздел 6.2).
2. Направить оружие на пулеуловитель.
3. Отсоединить магазин (см. раздел 5.8.1).
4. Снять оружие с предохранителя (см. раздел 6.1).
5. Открыть зарядную камору.
  - Патрон или патронная гильза извлекается из патронника и выбрасывается.
6. Проверить, был ли выброшен патрон и не находится ли патрон в патроннике.
7. Опорожнить магазин.
8. Собрать выброшенные патроны и произвести чистку оружия.



**ОСТОРОЖНО!**

**Неаккуратно прочищенное оружие  
Возможность смертельного исхода или тяжких телесных повреждений и повреждения оружия**

- После каждой стрельбы следует производить чистку оружия (см. раздел 11).

Оружие разряжено.

## 5.7 Зарядная камора

### 5.7.1 Введение затвора каморы

Для того, чтобы вставить зарядную камору **100** в оружие, необходимо взвести боек.

Индикатор взведения сообщает о состоянии взведения каморы.

### Порядок действий:

1. Вставить ключ, входящий в комплект поставки, суженным концом в боковое отверстие замочка **113**.
2. Повернуть замочек в направлении кривой взведения до фиксации.

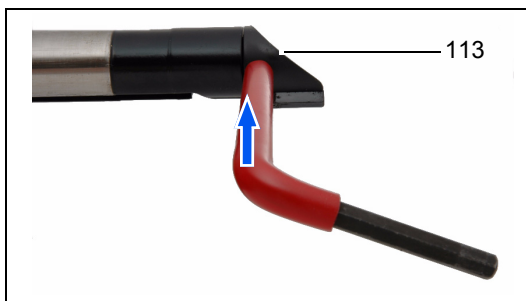


Рис. 3, Взвести затвор каморы



Рис. 4, Индикатор взведения 103 затвора каморы (слева: взведен, справа: опущен)



### 5.7.2 Демонтаж зарядной камеры

#### Порядок действий:

1. Снять оружие с предохранителя (см. раздел 6.1).
2. Открыть зарядную камеру и оттянуть ее примерно наполовину назад.
3. Полностью вдавить переводчик фиксатора камеры **711** и извлечь зарядную камеру



Рис. 5

### 5.7.3 Установка зарядной камеры



#### ОСТОРОЖНО!

#### Самопроизвольный спуск

#### Возможен смертельный исход или тяжкие телесные повреждения

- Оружие должно быть разряжено.

1. Снять оружие с предохранителя (см. раздел 6.1).
2. Взвести затвор камеры (см. раздел 5.7.1).
3. Нажать на переводчик фиксатора камеры и вставить камеру с взведенным затвором в ствольную коробку, закрыть и зафиксировать ее.

#### ВНИМАНИЕ!

#### Возможно повреждение оружия

- Ни в коем случае не прилагать силу, вставляя зарядную камеру.
4. Для контроля функций: Произвести процесс повторно.
  5. Проверить функцию предохранителя при разряженном оружии:
    - Штифты постановки на предохранитель и снятия с предохранителя должны приводиться в движение легко.
    - На предохранителе выстрел должен быть невозможен.
    - На предохранителе зарядная камера не должна открываться.
    - На оружии с взведенным шнеллером при открытии зарядной камеры шнеллер автоматически отпускается.
  6. Если при контроле функций или проверке функции предохранителя возникнут проблемы, снимите зарядную камеру и повторите шаги с 1 по 5.



### 5.7.4 Освобождение бойка



**ОСТОРОЖНО!**

#### Самопроизвольный спуск

**Возможен смертельный исход или тяжкие телесные повреждения**

- Отпускание бойка следует производить только при разряженном оружии и пустом патроннике.

#### Порядок действий:

1. Разрядить оружие и проверить, не находится ли патрон в патроннике (см. раздел 5.6).
2. Потянуть за язычок спускового крючка и при вытянутом язычке спускового крючка медленно закрыть зарядную камору.

#### Указание:

- Индикатор взведения не должен быть виден (см. Рис. 4).

### 5.8 Магазин

#### 5.8.1 Отсоединение магазина

##### Порядок действий:

1. Удерживать магазин **600** рукой.
2. Если имеется: Сдвинуть предохранитель магазина в направлении магазина (см. раздел 10.2).

**ВНИМАНИЕ!**

#### Выпадение магазина

**Возможно повреждение магазина**

- При отсоединении магазина всегда держите руку точно под магазином.
3. Нажмите указательным пальцем той же руки на нажимной стержень **207**.
  4. Отсоединить магазин.
  5. Опорожнить магазин.



Рис. 6





### 5.8.2 Установка магазина

#### Порядок действий:

1. Вставить магазин в окно ствольной коробки и вдвинуть его вверх до фиксации магазина отчетливым щелчком. При этом не перекашивать магазин.
2. Если имеется: Сдвинуть переводчик предохранителя магазина в направлении ствола (см. раздел 10.2).

### 5.8.3 Снаряжение магазина

#### Порядок действий:

1. Нажать на подаватель сзади книзу.
2. Вставить патрон спереди снизу под губы магазина.



Рис. 7

### 5.9 Спусковой крючок

Для карабина SAUER 202 имеются на выбор три различных варианта спускового механизма: Спусковой механизм винтовочного типа, винтовочный спусковой механизм с регулируемым шнеллером и матчевый спусковой механизм с точкой давления.

#### ВНИМАНИЕ!

#### Возможно повреждение оружия

- Смена узла спускового механизма возможна, но должна производиться только силами мастера-оружейника.

### 5.9.1 Винтовочный спуск

#### Указание:

- Усилие на спуске установлено на заводе прикл. на 15 Н (1.500 г).

Под винтовочным спусковым механизмом имеется в виду непосредственный спуск без предварительного спуска.

- Выстрел производится после преодоления сопротивления.



#### ОСТОРОЖНО!

#### Самопроизвольный спуск

#### Возможен смертельный исход или тяжкие телесные повреждения

- Изменение усилия на спуске винтовочного типа, по соображениям безопасности, разрешается производить исключительно силами квалифицированного мастера-оружейника.
- Минимальное значение для регулировки усилия на спуске равно 10 Н (1.000 г).



### 5.9.2 Винтовочный спуск с регулируемым шнеллером

#### Указание:

- Усилие на спуске винтовочного спускового механизма установлено на заводе прибл. на 13 Н (1.300 г).

Под винтовочным спусковым механизмом с регулируемым шнеллером имеется в виду непосредственный спуск без предварительного спуска, который, благодаря дополнительному шнеллерному механизму делает возможным уменьшить сопротивление при спуске. Сопротивление при спуске может быть индивидуально отрегулировано на регулируемом шнеллере (см. стр. 15).

– Выстрел производится после преодоления сопротивления.

#### Взведение шнеллера



**ОСТОРОЖНО!**

#### Самопроизвольный спуск

**Возможен смертельный исход или тяжкие телесные повреждения**

- Изменение усилия на спуске винтовочного типа, по соображениям безопасности, разрешается производить исключительно силами квалифицированного мастера-оружейника.
- Минимальное значение для регулировки усилия на спуске равно 10 Н (1.000 г).
- Спусковой механизм с взведенным шнеллером срабатывает от малейшего сотрясения. Поэтому следует взводить шнеллер только непосредственно перед производством выстрела. При этом направить оружие в на пулеуловитель. Если предполагавшийся выстрел не был произведен, следует немедленно поставить оружие на предохранитель и отпустить шнеллер.

#### Порядок действий:

1. Снять оружие с предохранителя (см. раздел 6.1).
2. Большим пальцем нажать на язычок спусковой крючка **706** вперед, до его фиксации.

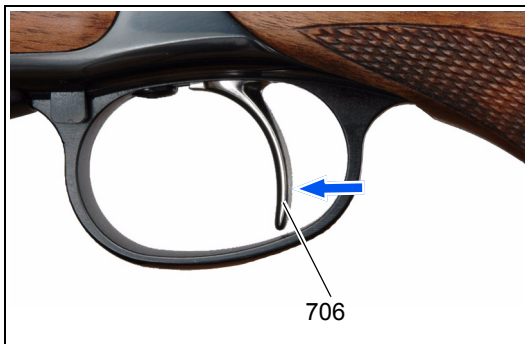


Рис. 8



## Отпускание шнеллера

### Порядок действий:

1. Поставить оружие на предохранитель (см. раздел 6.2).
2. Направить оружие на пулеуловитель.
3. Обхватить язычок спускового крючка большим и указательным пальцами и медленно нажать назад.

### Указание:

- При открытой зарядной камере одновременно отпускается шнеллер.

## Изменение усилия на спуске

### Указание:

- Усилие на спуске шнеллера установлено на заводе прибл. на 3 Н (300 г). Его можно изменять регулировочным винтом **729**.

### Отрегулировать меньшее усилие:

- Повернуть регулировочный винт **729** по часовой стрелке.

### Отрегулировать большее усилие:

- Повернуть регулировочный винт **729** против часовой стрелки.

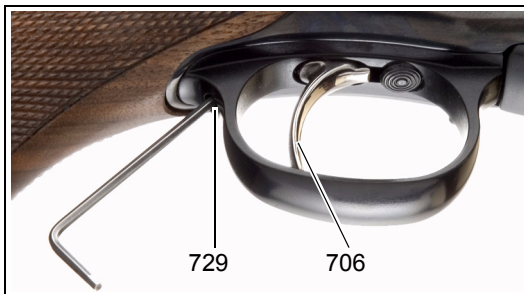


Рис. 9



## ОСТОРОЖНО!

### Самопроизвольный спуск

#### Возможен смертельный исход или тяжкие телесные повреждения

- Усилие на спуске шнеллера не разрешается устанавливать на величину ниже 3 Н (300 г).
- Регулировать шнеллер для суровых условий охоты необходимо значительно более жестким, чем для стрелкового тира, поскольку палец на спусковом крючке в холодное время года часто теряет, в некоторой мере, свою чувствительность.
- Если при постановке оружия на предохранитель самопроизвольно отпускается шнеллер, это значит, что усилие на спуске настроено слишком легким. Его необходимо незамедлительно отрегулировать таким образом, чтобы при постановке оружия на предохранитель не происходило автоматического отпускания шнеллера.



### 5.9.3 Матчевый спусковой механизм

#### Указание:

- Усилие на спуске установлено на заводе прибл. на 7 Н (700 г).

Под матчевым спусковым механизмом имеется в виду спуск с точкой давления и регулируемым предварительным спуском.

- Следует тянуть за язычок спускового крючка, пока не почувствуется ощутимое сопротивление (точка давления).
- Выстрел производится после преодоления сопротивления.



#### ОСТОРОЖНО!

##### Оружие готово к стрельбе

##### Возможен смертельный исход или тяжкие телесные повреждения

- Изменение усилия на спуске, по соображениям безопасности, разрешается производить исключительно силами квалифицированного мастера-оружейника. Он может отрегулировать усилие на спуске в пределах от 5 Н (500 г) и 10 Н (1.000 г).

#### Отрегулировать предварительный спуск (см. Рис. 9):

#### Указание:

- Ход предварительного спуска нельзя устанавливать на „нуль“, конструкцией предусмотрено, что всегда должен иметь место некоторый ход предварительного спуска.

#### Более короткий предварительный спуск:

- Повернуть регулировочный винт **729** по часовой стрелке.

#### Более долгий предварительный спуск:

- Повернуть регулировочный винт **729** против часовой стрелки.



#### ОСТОРОЖНО!

##### Оружие готово к стрельбе

##### Возможен смертельный исход или тяжкие телесные повреждения

- Пользователю запрещается касаться всех винтов, опломбированных красным лаком. При манипуляциях с этими винтами гарантия аннулируется.
- Винт для сокращения хода предварительного спуска можно поворачивать по часовой стрелке до тех пор, пока предохранитель не будет функционировать безукоризненно, как прежде.
- Если произошли изменения легкости хода предохранителя, **необходимо немедленно** повернуть винт снова **против часовой стрелки**, пока не будет снова восстановлена нормальная функция предохранителя.

### 5.10 Прицеливание

В зависимости от выбранной модели, карабин SAUER 202 поставляется с различными прицельными приспособлениями, или же без открытого прицела. Если на заводе оружие оснащено открытым прицелом, его следует, - в зависимости от типа прицела, - пристрелять на 50 или 100 м. Возможна последующая замена прицельного приспособления, однако она должна производиться силами мастера-оружейника.



## 6 Предохранитель

Предохранитель карабина SAUER 202 представляет собой предохранитель ударника непрямого действия.

Он блокирует язычок спускового крючка, спусковой механизм и гайку бойка и, таким образом, запирает все узлы, определяющие безопасность.

Управление им построено на принципе, получившем подтверждение миллион раз: Одна функция – одна кнопка.

- Палец предохранителя находится сверху на шейке приклада.
- Стержень снятия с предохранителя расположен в хорошо защищенном и удобном для доступа месте внутри спусковой скобы перед язычком спускового крючка.

### 6.1 Снятие с предохранителя

#### Порядок действий:

1. Нажать на стержень снятия с предохранителя **714** указательным пальцем кверху до упора.
  - При этом палец предохранителя **210** также сдвигается кверху и освобождает красное сигнальное кольцо.

#### Указание:

Оружие снято с предохранителя:

- Видно красное сигнальное кольцо
- Под большим пальцем чувствуется палец предохранителя



Рис. 10. Оружие снято с предохранителя





## 6.2 Постановка на предохранитель

### ВНИМАНИЕ!

#### Возможно повреждение оружия

- Если взведен шнеллер, а затем оружие поставлено на предохранитель, снять оружие с предохранителя и открыть его будет невозможно. Чтобы снова снять оружие с предохранителя и открыть его, необходимо отпустить шнеллер вручную (см. раздел 5.9.2).

#### Порядок действий:

1. Нажать палец предохранителя **210** к низу большим пальцем до упора.
  - При этом стержень снятия с предохранителя **714** вытягивается вниз, где его можно хорошо контролировать указательным пальцем.

#### Указание:

Оружие на предохранителе:

- Не видно красное сигнальное кольцо
- Под указательным пальцем чувствуется стержень снятия с предохранителя



Рис. 11, Оружие на предохранителе



## 7 Разборка



**ОСТОРОЖНО!**

**Оружие готово к стрельбе**  
**Возможен смертельный исход или тяжкие телесные повреждения**

- В оружии не должно быть магазина.
- Прежде чем производить разборку Вашего оружия, удостоверьтесь еще раз, разряжено ли оно (см. раздел 5.6).

### 7.1 Снятие антабки для ремня

**Порядок действий:**

1. Плотно вдавить подпружиненный палец.
2. Слегка повернуть и вытащить антабку для ремня.



Рис. 12, задняя втулка антабки для ремня

**Указание:**

- Регулярно производить чистку и смазку антабки для ремня.

### 7.2 Демонтаж приклада

**Порядок действий:**

1. Демонтаж антабки для ремня (см. раздел 7.1).
2. Освободить винт приклада в отверстии приклада **401** при помощи длинного конца входящего в комплект поставки специального ключа, вращая его против часовой стрелки (примерно 5 оборотов).
3. Стянуть приклад движением назад.

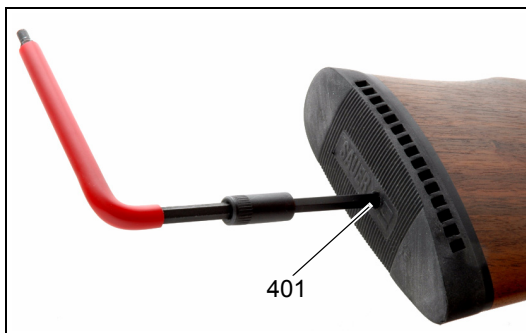


Рис. 13



### 7.3 Демонтаж цевья

#### Порядок действий:

1. Демонтаж антабки для ремня (см. раздел 7.1).
2. Вставить специальный ключ длинным концом во втулку антабки для ремня **503**.
3. Поворачивать винт цевья при помощи специального ключа по часовой стрелке до тех пор, пока сопротивление на ключе не ослабнет.
4. Стянуть цевье **502** в направлении вперед.



#### ВНИМАНИЕ!

#### Возможно повреждение оружия

- При наличии штуцера демонтаж цевья разрешается производить только силами мастера-оружейника.

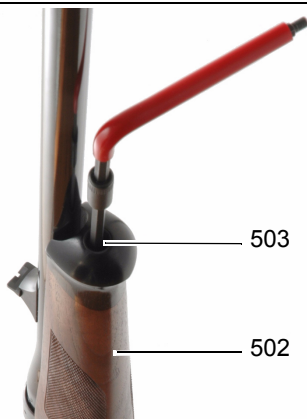


Рис. 14

### 7.4 Демонтаж ствола

#### Порядок действий:

1. Открыть и снять зарядную камеру (см. раздел 5.7.2).
2. Снять цевье (см. раздел 7.3).
3. Ослабить зажимные винты **203** при помощи ключа, входящего в комплект поставки, однако, не вынимать их.
4. Полностью вытащить только зажимный винт **203А**.
5. Извлечь вкладыш **208** в направлении книзу.
6. Вытащить ствол **301** из ствольной коробки **200**, при необходимости проворачивать ствол туда-сюда при вытаскивании.

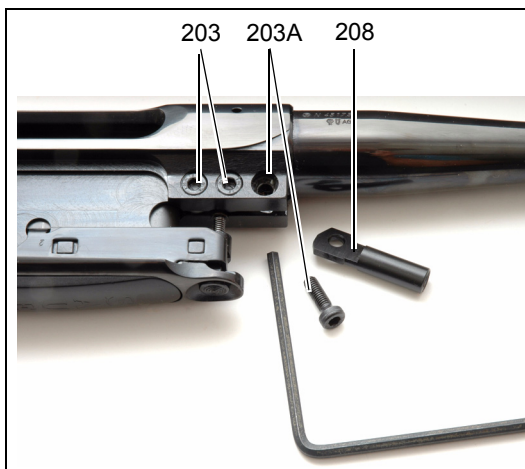


Рис. 15

#### ВНИМАНИЕ!

#### Возможно повреждение оружия

- При наличии штуцера демонтаж ствола разрешается производить только силами мастера-оружейника.



## 8 Сборка

### ВНИМАНИЕ!

#### Возможно повреждение оружия

- Производить сборку только прочищенных компонентов оружия.
- Винты крепления ложи затягивать плотно (работать специальным ключом только двумя пальцами), (см. Рис. 17).

6. Установить зарядную камеру (см. раздел 5.7.3) и закрыть ее.
7. Проверить ход зарядной камеры в незаряженном состоянии.
8. Поочередно понемногу затягивать зажимные винты **203** и **203A** все сильнее, чтобы ствол зафиксировался без напряжения (альтернативный вариант: Затяжка при помощи динамометрического ключа: Крутящий момент 7 Нм).
9. Установить цевье (см. раздел 8.3).

### 8.1 Монтаж ствола

### ВНИМАНИЕ!

#### Возможно повреждение оружия

- Вставляя ствол в ствольную коробку, не прилагать силу.
- Закручивать зажимные винты только до тех пор, пока шестигранный стержень, вставленный в винт, не начнет упруго прокручиваться (ощутимое ограничение крутящего момента), (см. Рис. 16).
- Ключ не разрешается удлинять при помощи трубки.
- При использовании динамометрического ключа винт следует затягивать с моментом 7 Нм.



Рис. 16

#### Порядок действий:

1. Вставить ствол **301** нарезамн книзу в ствольную коробку до упора.
2. Вставить вкладыш **208** снизу в зажим до упора. При этом следить, чтобы ствол был установлен так, чтобы вкладыш мог всегда легко перемещаться.
3. Поворачивать ствол, пока вкладыш не зафиксируется в нарезам.
4. Вставить зажимный винт **203A**.
5. Слегка затянуть зажимные винты **203**, **203A**.

#### Указание:

- После каждой смены ствола требуется произвести пробный выстрел.



## 8.2 Монтаж приклада

Соответствующую иллюстрацию см. Рис. 13.

### Порядок действий:

1. Насадить цевье на карабин.
2. Затянуть винт приклада при помощи длинного конца специального винта, входящего в комплект поставки по часовой стрелке (прибл. 5 оборотов).
3. Установить антабку для ремня (см. раздел 8.4).

## 8.3 Монтаж цевья

Соответствующую иллюстрацию см. Рис. 17.

### Порядок действий:

1. Насадить цевье **502** на карабин, при этом боковые поверхности цевья должны сбоку прилегать к ствольной коробке.
2. При помощи длинного конца специального винта, входящего в комплект поставки, плотно затянуть по часовой стрелке винт цевья.
3. Установить антабку для ремня (см. раздел 8.4).

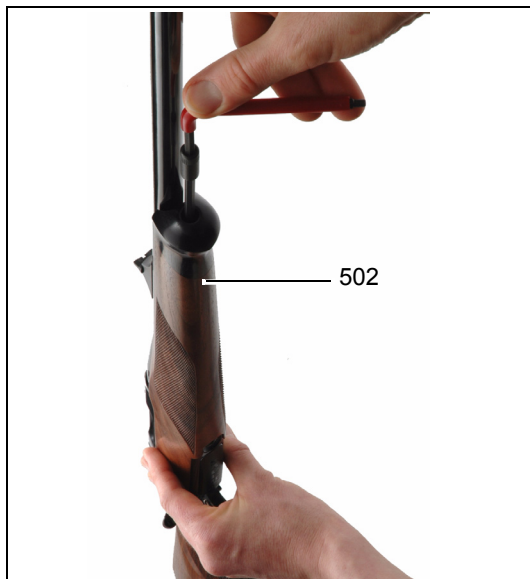


Рис. 17

## 8.4 Установить антабку для ремня

Соответствующую иллюстрацию см. Рис. 12.

### Порядок действий:

1. Вставить стержень задней антабки для ремня во втулку антабки **407**.
2. Вдавить подпружиненный палец.
3. Слегка повернуть антабку для ремня, пока не зафиксируется стержень предохранителя.
4. Так же вставить стержень передней антабки для ремня в переднюю втулку антабки **503**.

### Указание:

- Антабка для ремня должна быть ровно на  $90^\circ$  смещена относительно направления ствола.
- Стержень должен отчетливо выступать над краем корпуса антабки для ремня.





## 9 Модульный принцип

Детали, изготовлены с точнейшим соответствием размером гарантируют охотничью винтовку, подогнанную оптимально для Вас. Впоследствии Вы также имеете возможность переоснастить и специализировать Ваш карабин S 202.

Полный список, а также список доступных в настоящее время вариантов и индивидуальных возможностей Вы сможете найти в прейскуранте, Охотничьем каталоге фирмы SAUER или же, лучше всего, на сайте SAUER ([www.sigsauer.de](http://www.sigsauer.de)).

### 9.1 Изменение калибра - таблица переоснащения

Карабин S 202 дает возможность изменять калибр в пределах групп калибров "Mini" и "Medium", а также групп "Magnum" и "Big Game". В зависимости от комбинации калибров следует также производить замену зарядной каморы и/или магазина. Замена ствола, т.е. изменение калибра, между группами "Mini-Medium" и "Magnum-Big Game" не представляется возможной.

Полные данные о калибрах для каждого из имеющихся контуров ствола, а также необходимых для них цевьях, Вы сможете найти в прейскуранте, Охотничьем каталоге фирмы SAUER или же, лучше всего, на сайте SAUER ([www.sigsauer.de](http://www.sigsauer.de)).

#### 9.1.1 Калибр Mini и Medium

Ствол с калибром	Магазин	Зарядная камора
.222 Rem.	Mini	Mini
.223 Rem.	Mini	Mini
.22-250 Rem.	Medium короткий	Medium короткий
.243 Win.	Medium короткий	Medium короткий

Ствол с калибром	Магазин	Зарядная камора
.25-06 Rem.	Medium	Medium
6,5x55	Medium	Medium
6,5x57	Medium	Medium
.270 Win.	Medium	Medium
7x64	Medium	Medium
.308 Win.	Medium короткий	Medium
.30-06	Medium	Medium
8x57IS	Medium	Medium
9,3x62	9,3x62	Medium

#### 9.1.2 Калибр Magnum и BigGame

Ствол с калибром	Магазин	Зарядная камора
6,5-284 Norma	Magnum	Magnum для Medium
6,5x68	Magnum	Magnum
.270 Wby. Mag.	Magnum	Magnum
7 мм Rem. Mag.	Magnum	Magnum
.300 Win. Mag.	Magnum	Magnum
.300 Wby. Mag.	Magnum	Magnum
8x68S	Magnum	Magnum
.375 H&H	.375 H&H	Magnum
.416 Rem. Mag.	.416 Rem. Mag.	Magnum
.458 Lott	.458 Lott	Magnum



## 10 Специальное оборудование

### 10.1 Дульные тормоза

Если Ваш карабин SAUER 202 оснащен дульным тормозом (типы дульного тормоза: MagNaPort, Pendelton или SAUER), звуковое давление, возникающее при выстреле повышается примерно на 30 процентов. За счет этого возможны тяжелые повреждения органов слуха, вплоть до глухоты. На этом основании при каждом использовании оружия необходимо носить соответствующие средства защиты органов слуха.



**ОСТОРОЖНО!**

**Повышенный уровень звукового давления  
Возможно тяжкое повреждение слуха**

- При производстве выстрела из оружия с дульным тормозом обязательно пользуйтесь соответствующим средством защиты органов слуха.

#### 10.1.1 Дульный тормоз SAUER

Дульный тормоз SAUER при необходимости привинчивается на ствол. Для этого на оружии должна быть в заводских условиях подготовлен резьбовой патрубок и сдвинут назад прицел. При неиспользовании тормоза резьбовой патрубок на стволе следует защитить навинчивающимся металлическим колпачком, который входит в комплект поставки.

Оружие поставляется с завода с надетым защитным колпачком и его пристрелка произведена также в такой конфигурации. Чтобы снять защитный колпачок, его необходимо открутить со ствола вращением против часовой стрелки.

Для установки дульного тормоза установить входящий в комплект поставки тормоз на резьбовой патрубок ствола и плотно закрутить по часовой стрелке.



Рис. 18

#### Указание:

- При каждой смене защитного колпачка на дульный тормоз и наоборот следует заново производить пристрелку оружия, поскольку положение точки попадания ощутимо изменяется в зависимости от вида насадки на резьбовом патрубке!



## 10.2 Замок магазина MagLock

Специальный замок магазина MagLock представляет собой эффективный на 100% предохранитель против непредвиденного разблокирования магазина. В то же время стрелок может, при необходимости, быстро произвести замену магазина.

Для запираания (а) кнопки разблокирования магазина следует сдвинуть колпачок на кнопке вперед. Для отпираания (b) сдвинуть колпачок назад.

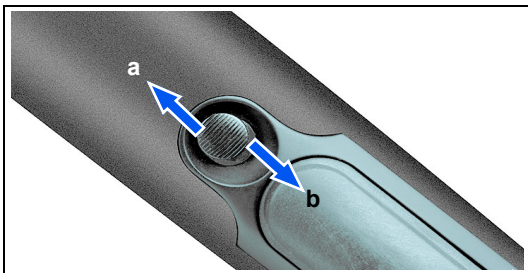


Рис. 19, а) запираание, б) отпираание

## 10.3 Экспресс-прицел

Экспресс-прицел SAUER представляет собой совершенное прицельное приспособление для охоты на опасную дичь, а также для всех, кто часто охотится без оптического прицела.

Прицел состоит из экспресс-прицела с постоянным прицелом и откидным щитком. Мушка Holland & Holland состоит из большой белой шариковой мушки и малой латунной шариковой мушки, которая становится видна после откидывания большой мушки.

Пристрелка оружия с таким прицелом всегда производится в следующем порядке:

- Постоянный прицел с большой белой шариковой мушкой на 50 м (посадить цель на мушку),
- Откидной прицел с малой латунной шариковой мушкой на 100 м (посадить цель на мушку).



Рис. 20

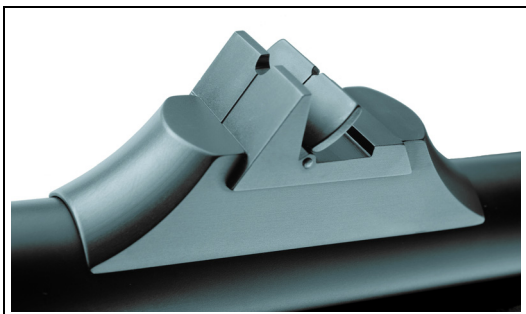


Рис. 21



## 11 Уход

### 11.1 Общие положения

Безупречное функционирование и точность оружия можно сохранить только путем регулярного и квалифицированного ухода. После каждого использования следует производить чистку и антикоррозионную защиту оружия. После каждой стрельбы следует производить чистку и антикоррозионную защиту внутренней поверхности ствола. Уход за деревянной ложей следует производить с использованием подходящего средства для ухода в соответствии с указаниями к нему, также следует защищать ложу от погодных воздействий.

Для оптимального ухода за Вашим карабином SAUER 202 рекомендуем пользоваться продуктами для ухода SAUER, например, оружейной смазкой SAUER Premium.

Для обычной чистки достаточно разобрать или демонтировать следующие части оружия:

- Магазин
- Зарядная камора
- Ремень карабина

Если оружие подвергалось сильному воздействию влаги или чрезмерным загрязнениям, рекомендуется снять или демонтировать следующие компоненты оружия:

- Зарядная камора
- Магазин
- Оптический прицел
- Ремень карабина
- Приклад
- Цевье



### ОСТОРОЖНО!

**Оружие готово к стрельбе  
Возможен смертельный исход или тяжкие телесные повреждения**

- В оружии не должно быть магазина.
- Прежде чем производить разборку Вашего оружия с целью его чистки, удостоверьтесь еще раз, разряжено ли оно (см. раздел 5.6).

### 11.2 Чистка ствола

#### ВНИМАНИЕ!

**Возможно повреждение оружия**

- Никогда не производить чистку ствола, начиная спереди, и не использовать никаких стальных или латунных ершиков, поскольку они могут привести в негодность гладкую поверхность ствола. Использовать подходящий шомпол и ершик под соответствующий калибр.
- Растворители могут повредить поверхность оружия. Перед использованием чистящего средства или растворителя ознакомьтесь с указаниями и предупреждениями изготовителя.

#### Порядок действий:

1. Разрядить оружие (см. раздел 5.6).
2. Снять зарядную камору (см. раздел 5.7.2).
3. Установить на место зарядной камеры вспомогательное устройство для чистки ("фальшзатвор" - „Falsches Schloss“) для точной ориентации шомпола по оси.
4. Отверстие ствола и патронник прочистить, начиная сзади, подходящими жидкостями или смазочными материалами (соблюдать соответствующие указания по использованию) и подходящим, соответствующим по калибру бронзовым или пластмассовым ершиком.



5. Проверить, не собрался ли в полях нарезов нагар от произведенных выстрелов. В случае необходимости прочистить ствол средством для чистки ствола из числа имеющихся в продаже (соблюдать соответствующие указания по использованию) с целью удаления остатков от произведенных выстрелов.
6. Смазать внутреннее отверстие ствола и патронник небольшим количеством оружейного масла или оружейной смазки.
7. Протереть насухо внутреннее отверстие ствола и патронник, начиная сзади, шомполом в пластмассовой оболочке под надлежащий калибр

### 11.3 Наружные металлические и деревянные поверхности

Для ухода за наружными металлическими и деревянными поверхностями и их консервации рекомендуем пользоваться оружейной смазкой SAUER Premium. Мельчайшие шарообразные частицы материала Teflon® заполняют поры всех деревянных и металлических поверхностей и обеспечивают превосходную защиту и наилучшие качества скольжения.

#### Преимущества:

- на сухих поверхности не накапливается пыль и т.д.;
- водонепроницаемость и стойкость против морской воды;
- абсолютная антикоррозионная защита;
- превосходные качества скольжения, низкая степень износа;
- стойкость против ручной сварки;
- выдерживают давление до 57.000 кг/см<sup>2</sup>;
- выдерживают температуру от -50 до +230 °С;
- превосходная защита и ухода за сталью и деревом;
- нейтральные качества по запахам;

#### ВНИМАНИЕ!

#### Возможно повреждение оружия

- Уход за наружными металлическими поверхностями особенно важен при влажной погоде или в тех случаях, когда металлические поверхности соприкасаются с потеющими частями тела.
- Перед консервацией всегда насухо протирать оружие.

#### Порядок действий:

1. Тщательно прочистить оружие подходящей ветошью с использованием чистящих средств.



2. Нанести тонкий слой смазки при помощи тряпки или губки на всю поверхность оружия (также и на ложу), включая все механические и подвижные узлы.
3. По истечении времени воздействия не менее 60 минут насухо протереть оружие чистой ветошью и отполировать.
4. В зависимости от погодных условий и частоты использования защитное действие сохраняется в течение приблизительно двух - шести месяцев.

#### Указание:

- Антабку для ремня также следует регулярно чистить и смазывать ее механизм запирания.
- Так называемых „водяных потеков“ на ложе после дождя избежать невозможно. В зависимости от содержания в дождевой воде извести либо частиц пыли и загрязнений это явление проявляется слабее или сильнее. Отделка ложи при этом не страдает.

## 12 Порядок действий при возникновении проблем

### 12.1 Поиск неисправностей, устранение неисправностей

При надлежащем, согласно предписаниям, уходе за оружием (чистка и осмотр) можно избежать отказов.

Если все же при стрельбе произойдет отказ, необходимо действовать следующим образом:



#### ОСТОРОЖНО!

##### Самопроизвольный спуск

**Возможен смертельный исход или тяжкие телесные повреждения**

- Удерживать оружие в направлении выстрела (безопасное направление), и убрать палец со спускового крючка, в процессе выполнения следующих рабочих процедур.

1. Отсоединить магазин (см. раздел 5.8.1) и поместить на безопасное хранение.
2. Открыть зарядную камеру.
  - Патрон или патронная гильза извлекается из патронника и выбрасывается.
3. Проверить, не находится ли в патроннике или в стволе заряд, патрон, патронная гильза или инородное тело. Если установлено застревание заряда (заряд в стволе), следует разобрать оружие (см. раздел 7) и обратиться к квалифицированному мастеру-оружейнику для извлечения заряда.
4. Удалить патрон, патронную гильзу или инородное тело. Прочистить оружие, смазать и собрать его (см. разделы 11 и 8).
5. Отдать оружие для проверки оружейному механику или мастеру-оружейнику.





<b>Неисправность</b>	<b>Возможная причина</b>	<b>Устранение</b>
Не подается патрон	Магазин неправильно установлен, деформирован или загрязнен.	Полностью вставить магазин до фиксации (см. раздел 5.8.2).
	Оружие неисправно.	Ремонт силами предприятия-изготовителя.
Невозможно ввести зарядную камору в ствольную коробку.	Не нажат переводчик фиксатора каморы.	Вдавить переводчик фиксатора каморы (см. раздел 5.7.3).
	Отпущена пружина ударника.	Взвести затвор каморы (см. раздел 5.7.1).
	Оружие неисправно.	Ремонт силами предприятия-изготовителя.
Невозможно взвести шнеллер оружия.	Оружие не на взводе.	Взвести курок оружия (см. раздел 5.7.1).
	Оружие неисправно.	Ремонт силами предприятия-изготовителя.
Невозможно поставить оружие на предохранитель.	Оружие не на взводе.	Взвести курок оружия (см. раздел 5.7.1).
	Оружие неисправно.	Ремонт силами предприятия-изготовителя.
Невозможно ни снять с предохранителя, ни открыть оружие.	Шнеллер на взводе, оружие на предохранителе.	Отпустить шнеллер (см. раздел 5.9.2).
	Оружие неисправно.	Ремонт силами предприятия-изготовителя.
Шнеллер оружия на взводе. При вытягивании язычка спускового крючка выстрела не происходит, а язычок спускового крючка отскакивает назад в исходное положение.	За язычок спускового крючка тянули сбоку.	Повторно взвести шнеллер, тянуть за язычок спускового крючка точно по прямой /в линейном направлении назад.
При постановке оружия на предохранитель шнеллер отпускается автоматически.	Спусковой механизм со шнеллером настроен на слишком малое усилие.	Незамедлительно настроить спусковой механизм со шнеллером на большее усилие (см. раздел 5.9.1).



## 12.2 Пересылка оружия

### Указание:

- Осведомитесь в точности о местных законах и предписаниях касательно пересылки и транспортировки огнестрельного оружия.

### Порядок действий:

1. Проверить оружие, разряжено ли оно и отпущен ли курок.
2. Тщательно упаковать оружие (по возможности, в оригинальную упаковку), во избежание повреждений при транспортировке. Чтобы при транспортировке не было заметно, что в упаковке находится оружие, следует укрыть оригинальную упаковку вторым упаковочным чехлом. Не следует помещать в ту же упаковку никаких принадлежностей.
3. Приложить письмо со следующими данными:
  - Ваша фамилия
  - Ваш адрес (просим указать улицу, а не адрес почтового ящика)
  - Ваш номер телефона, по которому Вас можно застать в рабочее время
  - Модель и серийный номер оружия
  - подробное описание возникшей проблемы или работ, которые необходимо произвести.
4. Отослать оружие застрахованным пакетом с оплатой доставки (почтовые отправления без марок не принимаются) в адрес:
  - торгового предприятия, где Вы приобрели оружие,
  - местного специализированного магазина фирмы Sauer & Sohn,
  - представительства (импортера) фирмы Sauer & Sohn в Вашей стране,
  - если вблизи Вас отсутствует специализированный магазин фирмы Sauer & Sohn или же в Вашей стране нет представительства фирмы Sauer & Sohn, отправляйте на адрес J.P. Sauer & Sohn GmbH.

## 13 Монтаж оптики и принадлежности

### Указание:

- При монтаже оптического прицела соблюдайте с высшей степенью точности посадки между монтажными ножками и корпусом системы. Если недостающие посадки уравновешены плотной затяжкой монтажных винтов, возникает опасность повреждения корпуса системы или ослаблении монтажных креплений под нагрузкой.

### ВНИМАНИЕ!

#### Неадекватный монтаж оптического прицела

#### Возможно повреждение оружия

- Повреждение корпуса влечет за собой изменение посадки ствола, что, с одной стороны, затруднит или сделает невозможной замену ствола и, с другой стороны, крайне отрицательно скажется на точности стрельбы. Также может быть повреждена или разрушена резьба монтажных винтов.
- При монтаже винтовок в последовательности, отличной от описанной здесь, фирма J. P. & Sohn GmbH не принимает на себя никакой гарантии за выполнение функций и эффективность стрельбы.
- Устанавливайте на корпус только монтажные основания, радиусы которых точно соответствуют радиусам втулки.
- Кроме того, необходимо обеспечить, чтобы монтажные основания крепились не только на винтах, но также дополнительно были приклеены плоским равномерным слоем высококачественного **двухкомпонентного клея**.

Фирма J. P. & Sohn GmbH рекомендует монтаж в откидном исполнении SAUER.



## 14 Технические характеристики

Принцип действия	Магазинный карабин
Вид затвора	Запирание ствола боевыми выступами непосредственно в стволе
Калибр	<p><b>Mini:</b> .222 Rem., .223 Rem.</p> <p><b>Medium:</b> .22-250 Rem.; .243 Win.; .25-06 Rem.; 6,5x55; 6,5x57; .270 Win.; 7x64; .308 Win.; .30-06; 8x57 IS; 9,3x62</p> <p><b>Magnum:</b> 6,5-284 Norma; 6,5x68; .270 Wby. Mag.; 8x68 S; 7 мм Rem. Mag.; .300 Win. Mag.; .300 Wby. Mag.</p> <p><b>BigGame:</b> .375 H&amp;H Mag.; .416 Rem. Mag.; .458 Lott</p>
Общая длина	<p><b>Mini:</b>       прибл.. 1.115 мм (при длине ствола 600 мм)</p> <p><b>Medium:</b>   прибл.. 1.115 мм (при длине ствола 600 мм)</p> <p><b>Magnum:</b>   прибл.. 1.170 мм (при длине ствола 650 мм)</p> <p><b>BigGame:</b>   прибл.. 1.120 мм (при длине ствола 600 мм)</p>
Длина ствола	<p><b>Mini:</b> 510, 560, 600 мм     <b>Medium:</b> 510, 560, 600 мм</p> <p><b>Magnum:</b> 600, 650 мм     <b>BigGame:</b> 600 мм</p>
Длина приклада (приклад "монте-карло")	прибл. 355 мм
Понижение приклада (приклад "монте-карло") относительно верхней кромки ствольной коробки	<p><b>вперед:</b>     32 мм</p> <p><b>посередине:</b> 25 мм</p> <p><b>сзади:</b>       50 мм</p>
Перекок приклада	5 мм
Усилие на спусковом крючке	<p><b>Спусковой механизм чисто винтовочного типа:</b> прибл. 15 Н</p> <p><b>Винтовочный спуск</b> (в шнеллерном спусковом механизме):   прибл. 13 Н</p> <p><b>Шнеллерный спусковой механизм:</b>   прибл. 3 Н</p> <p><b>Матчевый спусковой механизм:</b>   прибл. 7 Н</p>
Вместимость магазина	<p><b>Mini:</b> 3 патрона                             <b>Medium:</b> 3 патрона</p> <p><b>Magnum:</b> 2 патрона                       <b>BigGame:</b> 2 патрона</p>
Запасной магазин	<p><b>Medium:</b>     5 патронов</p> <p><b>Magnum:</b>   4 патрона</p> <p><b>BigGame:</b>   4 патрона</p>
Вес без оптического прицела в стальном корпусе, длина ствола 600 мм и приклад "монте-карло"	<p><b>Mini:</b>       3,5 кг</p> <p><b>Medium:</b>   3,5 кг</p> <p><b>Magnum:</b>   3,7 кг</p> <p><b>BigGame:</b>   3,8 кг</p>

Возможно внесение изменений



## 15 Принадлежности

Ваш карабин SAUER 202 является охотничьим оружием модульной конструкции, которое впоследствии можно без проблем адаптировать к новым целям применения. Полный список, а также список доступных в настоящее время вариантов и индивидуальных возможностей Вы сможете найти в прейскуранте, Охотничьем каталоге фирмы SAUER или же, лучше всего, на сайте SAUER ([www.sigsauer.de](http://www.sigsauer.de)). Кроме того, там приведены все данные о монтаже оптических прицелов, сменных стволов, запасных магазинов, прицельных приспособлений и прочих принадлежностей оружия.

В дополнение к этому фирма Sauer & Sohn предлагает для безупречной транспортировки и стильной презентации Вашего оружия, а также Ваших охотничьих трофеев следующие принадлежности: Более подробную информацию Вы можете получить в каталоге или в Интернете ([www.sigsauer.de](http://www.sigsauer.de)).

## 16 Запасные части

Фирма J. P. Sauer & Sohn GmbH осуществляет поставки в Германии исключительно авторизованным дилерам или за границу в адрес соответствующего импортера продуктов SAUER. Поэтому при заказе запасных частей всегда обращайтесь к своему дилеру, который направит Ваш заказ далее в адрес, соответственно, импортера (за рубежом) или фирмы Sauer & Sohn (в Германии). Чтобы обеспечить быструю и целенаправленную обработку Вашего заказа, просим при заказе запасных частей иметь наготове следующую информацию:

- модель, калибр, длину ствола, специальное оборудование
- номер оружия
- номер позиции по ведомости запасных частей
- наименование требуемой запасной части



**Поз. Наименование**

**100 Группа зарядной  
камеры**

- 102 Цилиндрический штифт
- 103 Гайка бойка
- 104 Втулка с заплечиком
- 105 Пружина бойка
- 106 Боек
- 107 Шток выбрасывателя
- 108 Нажимная пружина для  
выбрасывателя
- 109 Зажимная втулка
- 110 Экстрактор
- 111 Штифт для пружины  
экстрактора
- 112 Корпус зарядной камеры
- 113 Замочек

**200 Группа ствольной  
коробки**

- 201 Выбрасывающая  
пружина магазина
- 202 Корпус, легкосплавный  
или стальной
- 203 3 зажимных винта
- 204 Держатель магазина
- 205 Направляющий стержень
- 206 Нажимная пружина для  
держателя магазина
- 207 Нажимной стержень
- 208 Вкладыш
- 209 2 зажимных втулки
- 210 Палец предохранителя
- 211 Резьбовой палец
- 212 Резьбовой штифт

**Поз. Наименование**

**300 Группа ствола**

- 301 Ствол
- 302 Зажимная втулка
- 303 Винт с цилиндрической  
головкой
- 304 Винт с цилиндрической  
головкой
- 305 Постоянный прицел
- 306 Основание прицела
- 307 Винт с цилиндрической  
головкой
- 308 Основание мушки

**400 Группа приклада**

- 401 Приклад
- 402 Упорная втулка
- 403 Винт приклада
- 404 Зубчатая упругая шайба
- 405 Подкладное кольцо
- 406 Шуруп с потайной  
головкой
- 407 Антабка для ремня
- 408 Колпачок приклада
- 409 2 винта для колпачка  
приклада

**500 Группа цевья**

- 501 Винт цевья
- 502 Цевье
- 503 Антабка для ремня на  
цевье
- 510 Колпак штуцера

**600 Группа магазина**

- 601 Основание магазина
- 602 Пружина магазина
- 603 Подаватель
- 604 Магазиновая коробка

**Поз. Наименование**

**700 Группа шнеллерного  
спускового механизма**

- 701 Ударник шнеллера
- 702 Цилиндрический штифт
- 703 Нажимная пружина
- 704 Спусковой механизм
- 705 Цилиндрический штифт
- 706 Язычок спускового  
крючка
- 707 Цилиндрический штифт
- 708 Нажимная пружина
- 709 2 дистанционные шайбы
- 710 Коромысло
- 711 Переводчик фиксатора  
камеры
- 712 Фиксатор камеры
- 713 Пружина фиксатора  
камеры
- 714 Рычаг для снятия с  
предохранителя
- 715 2 цилиндрических  
штифта
- 716 Нажимная пружина
- 717 Подпружиненный шток
- 718 Рычаг спускового крючка
- 719 Переводчик  
предохранителя
- 720 Подпружиненный шток
- 721 Нажимная пружина
- 722 Регулировочный винт
- 723 Коромысло
- 724 Подпружиненный шток
- 725 Пружина
- 726 Рычаг предохранителя
- 727 Упор пружины
- 728 Корпус спускового  
механизма
- 729 Регулировочный винт
- 730 Ролик

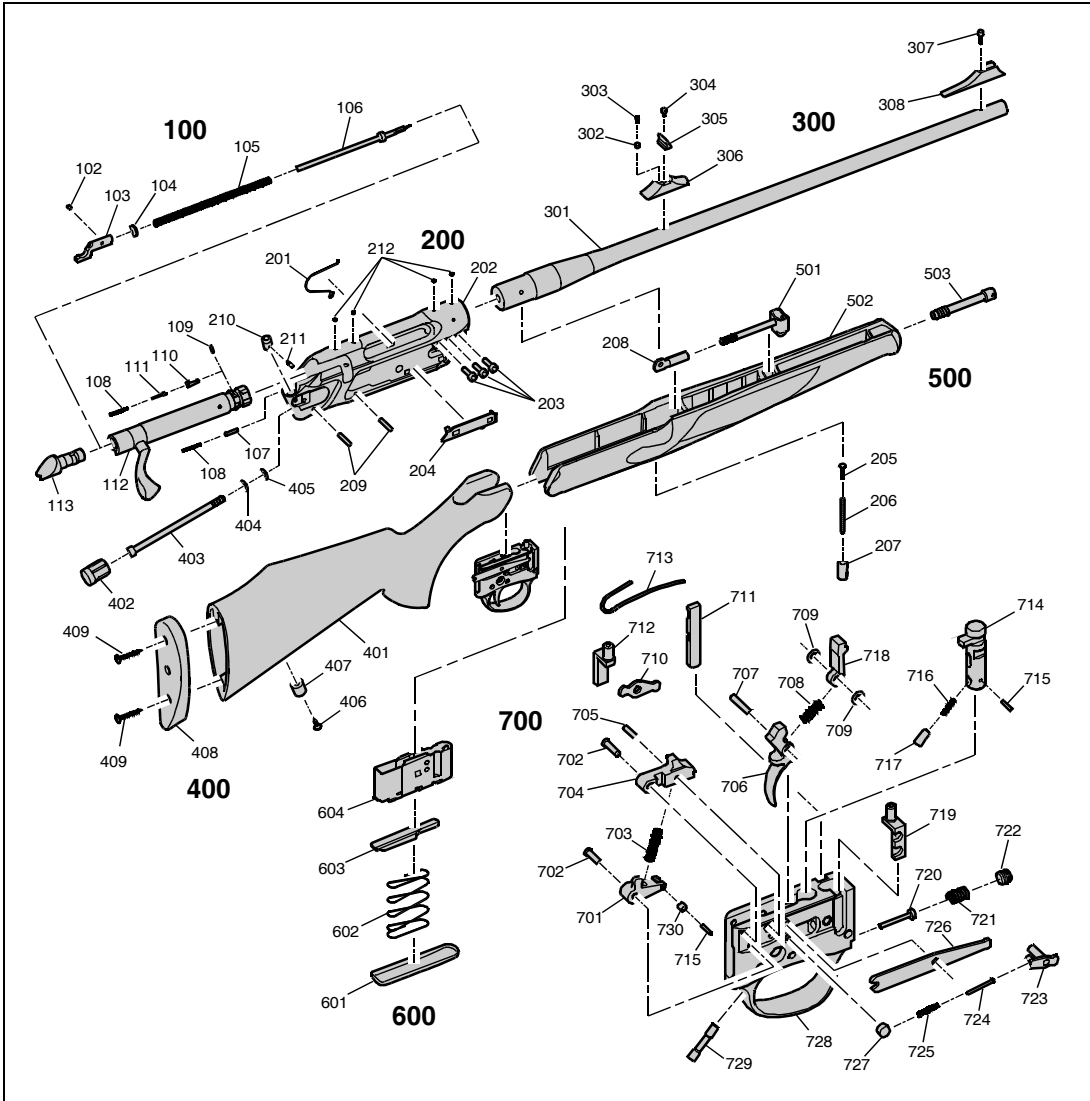


Рис. 22, Запасные части для модели S 202



*J. P. Sauer & Sohn*



*gegründet 1751*

**J. P. Sauer & Sohn GmbH**

gegr. 1751

Sauerstr. 2-6

D-24340 Eckernförde

Deutschland

Telefon +49 4351 471 100

Telefax +49 4351 471 160

[www.sigsauer.de](http://www.sigsauer.de)